

داخلی (تعداد 46)

(۱) آقای 25 ساله ای با تست های کبدی زیر مراجعه کرده است، در معاینات یافته خاصی ندارد، محتملترین تشخیص برای وی کدام است؟

ALT=22(<40) AST=16(<35) Bil total=3mg/dl Bil direct=0.4mg/dl ALP=250(80-270) INR=1

سیروز کبدی

سندرم ژیلبرت

ایکتر انسدادی

هیپاتیت الکلی

(۲) آقای 50 ساله ای با شکایت استفراغ خونی در چند ساعت اخیر مراجعه کرده است، برای بررسی اولیه وضعیت بیمار کدام یک از موارد زیر ارزش کمتری دارد؟

میزان هموگلوبین بیمار

تعداد ضربان قلب

فشار خون بیمار

تغییرات وضعیتی در فشار خون بیمار

(۳) کدام یک از روش های زیر برای تأیید ریشه کنی زخم دئودنوم ناشی از هلیکوباکتریپلوری مناسب می باشد؟

Urea Breath test

آزمون سرلوژی HP Ab IgM

آزمون سرلوژی HP Ab IgG

Rapid urease test

(۴) خانم 25 ساله ای با شکایت درد شکم، نفخ و دوره های اسهال و یبوست متناوب (که اغلب اوقات اسهال می باشد) مراجعه کرده است. درد بیمار به دنبال اجابت مزاج کاهش می یابد، بیمار علائم اختلال اضطرابی دارد، کدام یک از درمانهای دارویی زیر نامناسب است؟

قرص دی سیکلومین

قرص ایمی پرامین

قرص مزالازین

پودر پسلیوم

(۵) خانم 60 ساله ای با سابقه HTN, IHD و استئوآرتریت شدید زانو که اخیراً به دلیل دیس پیسی تحت آندوسکوپی قرار گرفته است و زخم دئودنوم تأیید شده است. در مورد نحوه استفاده از NSAID، بهترین تصمیم برای وی کدام است؟

سلوکسیب + پنتاپرازول

دیکلوفناک

سلوکسیب

ناپروکسن + پنتاپرازول

(۶) آقای 60 ساله ای با شکایت خلط خونی شدید مراجعه کرده است، در شرح حال میزان هموپتیزی در 24 ساعت گذشته بیش از 600 cc تخمین زده می شود که همچنان ادامه دارد، بیمار تاکی پنیک و تاکی کارد است، $O_2Sat=80\%$ دارد. اقدام ارجح بعدی کدام است؟

انتوباسیون

CXR

CT Scan ریه

برونکوسکوپی

(۷) خانم 60 ساله ای با سابقه هیپرتانسیون و (نارسایی قلبی) HF و شکایت تنگی نفس شدید به اورژانس مراجعه کرده است. در معاینه $BP=190/100$ ، تاکی پنیک و تاکی کارد بوده و در حالت استراحت دیسترس تنفسی دارد. در سمع ریه ها کراکل در نیمه تحتانی هر دو ریه و ویز قابل سمع است. $O_2Sat=80\%$ می باشد. کدام اقدام درمانی زیر نامناسب است؟

آمپول فورزماید 40mg

نیتروگلیسیرین وریدی 5µg/min

آمیلودیپین 5mg

مورفین وریدی 4mg

(۸) خانم جوان با شکایت ضعف و بی حالی و رنگ پریدگی و پتشی، پورپورا به اورژانس مراجعه کرده است. در معاینه لنفادنوپاتی و ارگانومگالی ندارد. به دلیل سابقه حملات تشنج مصرف کار با مازپین را ذکر می نماید. در آزمایشات:

$WBC=2100$ (PMN= 15%, lymph= 80%)

Hgb= 7.2 gr/dl (MCV= 82, MCH: 28)

PLT: 25000/µL

دارد. در بررسی مغز استخوان شدیداً هیپوسلولار است. بهترین توصیه در کنار اقدامات حمایتی به بیمار چیست؟

قطع کار با مازپین و جایگزینی آن با داروی دیگر

تجویز ایمونوگلوبولین وریدی

تجویز Anti Thymocyte Globulin (ATG)

تجویز گلوکوکورتیکوئید با دوزاژ بالا

(۹) آقای 45 ساله با علائم ضعف و بیحالی و رنگ پریدگی مراجعه کرده است. در معاینه بیمار ملتحمه رنگ پریده و طحال 10 سانتی متر زیر لبه دنده لمس می شود. در بررسی آزمایشگاهی $WBC=2100/mm^3$ ، $Hb=8 g/dl$ ، $Plt=30000/mm^3$ دارد. در تشخیص افتراقی بیمار، کدامیک از موارد زیر مطرح نمی باشد؟

لیشمانیوز احشایی

لوسمی سلول مویی شکل

منونوکلئوز عفونی

آنمی آپلاستیک

۱۰) بیمار خانم 35 ساله با ضعف و خستگی چند ساله، مراجعه می کند. در معاینه رنگ پریده است. آزمایشات وی به شرح زیر است:
 Hb: 10.6 gr/dl; RBC: 5500000; WBC:6800 (N1.Diff.)
 MCV:60;MCH:18;Ferritin:190mg/dl

محتملترین تشخیص کدام است؟

تالاسمی

آنمی ناشی از بیماری های مزمن

آنمی ناشی از فقر آهن

کم خونی داسی شکل

۱۱) بیماری به دنبال کشیدن دندان، دچار خونریزی بیش از حد نرمال شده است. در آزمایشات انجام شده PT , PTT , BT و پلاکت نرمال دارد. اندازه گیری کدام فاکتور لازم است؟

I

VII

XIII

VIII

۱۲) خانم 28 ساله ای که به علت درد و تورم مفاصل دست ها به درمانگاه مراجعه کرده است، از خشکی صبحگاهی یکساعته نیز شکایت دارد. در معاینه مفاصل PIP ، DIP ، MCP و دست راست و PIP دست چپ، حساسیت و تورم دارند. اکثر ناخن ها، حالت Pitting دارند. از نظر آزمایشگاهی RF منفی بوده ولی اسیداوریک سرم، 8 میلی گرم در دسی لیتر است. تشخیص محتمل تر کدام است؟

آرتریت نقرسی

آرتریت پسوریازیزی

آرتریت روماتوئید

سارکوئیدوز

۱۳) مرد 25 ساله ای از سه روز قبل بدنبال برداشتن بار سنگین دچار کمر درد شده است. درد، انتشار به اندامها ندارد. در معاینه حرکات فلکسیون و اکستانسیون کمر دردناک است. سایر معاینات طبیعی است. انجام کدامیک از اقدامات زیر صحیح است؟

تجویز دیکلوفناک 50 میلی گرم در روز

درخواست MRI لومبوساکرال

درخواست CBC ، ESR ، CRP

ارجاع اورژانس به بخش جراحی مغز و اعصاب

۱۴) خانم 25 ساله مبتلا به لوپوس تحت درمان با پردنیزولون -آزاتیوپرین -هیدروکسی کلروکین و ناپروکسن می باشد. جهت بررسی عوارض کدام یک از داروهای فوق معاینه چشم پزشکی سالانه توصیه می شود؟

ناپروکسن

پردنیزولون

آزاتیوپرین

هیدروکسی کلروکین

۱۵) خانمی 25 ساله با درد منتشر اندامها مراجعه کرده است از خشکی صبحگاهی حدود 3 تا 4 ساعت شاکی است . در معاینه مفاصل تندرست و تورم نداشته ولی نقاط دردناک متعدد در سر و گردن وجود دارد. نتیجه آزمایشات به صورت زیر است:

WBC= 6100, Hb= 13.1, Plt= 350000, ESR= 21, CRP= 6 (5), RF= 11 (10), ASO= 160 (200), FANA= 1.2 (1.1)

محتملترین تشخیص بیمار کدام است؟

آرتریت روماتوئید

لوپوس

تب روماتیسمی

فیبرومیالژیا

۱۶) آقای 29 ساله ای بعد از ضربه مختصر به ناحیه ران راست در سه ماه قبل الان با درد شدید در ناحیه اینگوینال مراجعه کرده است. در حرکات مفصل هیپ در جهات مختلف درد نداشته ولی با انجام هیپراکستانسیون ، درد شدید در ناحیه کشاله ران و قسمت قدامی ران ایجاد می شود. ESR, CRP, X-Ray, نرمال است . بهترین تشخیص برای وی کدام است؟

پارستزی مرالژیا

بورسیت تروکانتر

بورسیت ایلئوپسواس

احتمال آرتریت مفصل هیپ

۱۷) خانم 52 ساله با شکایت کمردرد از حدود 4 ماه قبل مراجعه کرده است. درد بیمار به سطح خارجی ران انتشار دارد. بیمار قادر به راه رفتن روی پاشنه نمی باشد. احتمال درگیری کدام ریشه عصبی مطرح است؟

L₃

L₄

L₅

S₁

۱۸) بیمار خانم 28 ساله با حاملگی 4 هفته که در آزمایشات انجام شده FBS=126 و HbA1C=7.5 دارد. در مورد این بیمار کدام گزینه صحیح است؟

GDM - شروع رژیم غذایی

DM - شروع انسولین

تکرار FBS

GDM - شروع انسولین

۱۹) کدام بیمار دیابتیک زیر اندیکاسیون معاینه ته چشم ندارد؟

آقای 45 ساله با دیابت نوع 2 که در ماه گذشته تشخیص داده شده است.

دختر خانم 17 ساله با تشخیص دیابت نوع 2 که 2 سال است تشخیص داده شده است.

آقای 30 ساله با دیابت نوع یک که از 7 سالگی تحت درمان است.

خانم 46 ساله با دیابت نوع یک که یک ماه است که تشخیص داده شده است.

۲۰) آقای 47 ساله با دیابت نوع 2 با فشار خون 130/80 و BMI=26 مراجعه کرده است، در آزمایشات وی FBS=100mg/dl ، HDL=40 ، TG=150 ، Ch=180 ، HbA1C=6.6 ، و Cr=1.1 می باشد. توصیه مناسب برای درمان بیمار چیست؟

شروع استاتین

شروع فنوفیبرات

فنوفیبرات + استاتین

نیاز به اقدام خاصی نیست

۲۱) برای آقای 20 ساله ای در دو نوبت جداگانه به فاصله سه ماه، آزمایش قند خون ناشتا انجام شده است که به ترتیب 160 و 180 میلی گرم در دسی لیتر می باشد. BMI=22 Kg/m² و سابقه بیماری اتوایمیون در خود و بستگان درجه یک ندارد. سابقه بیماری قند خون را در پدر، دو عمو و برادر خود ذکر می کند. مارکرهای ایمونولوژیک و آنتی بادی بر علیه انسولین منفی است. احتمال کدام نوع دیابت قندی در ایشان بیشتر است؟

Non-Immune mediated Type 1 DM

Type 2 DM

aLatent Autoimmune Diabetes of Adult (LADA)

Maturity-onset Diabetes of the Young (MODY)

۲۲) آقای 65 ساله با تظاهرات پرکاری تیروئید مراجعه کرده است. تظاهرات چشمی ندارد. در معاینه تیروئید دردناک نبوده، اما در سمت چپ تیروئید ندولی با ابعاد 5×5 سانتی متر وجود دارد. در آزمایش انجام شده :

TSH: 0.1 mIU/L (0.5-5); T4: 24 mic/dl (4.5-12)

دارد، تشخیص مناسب چیست؟

گواتر مولتی ندولر توکسیک

آدنوم توکسیک

گریوز

تیروئیدیت حاد

۲۳) خانم 25 ساله که با شکایت خستگی، خواب آلودگی و ریزش مو مراجعه کرده و در معاینه تیروئید قابل لمس است. به عنوان اولین قدم کدام آزمایش درخواست می شود؟

Free T4

Free T4 و Free T3

TSH

T3 uptake و T4

۲۴) بیماری با علائم خستگی، بی‌حالی و پف آلودگی پلک ها به درمانگاه مراجعه کرده است. در آزمایشات؛ FT4 و TSH هر دو پائین گزارش شده است. سابقه خونریزی شدید زایمانی در آخرین زایمان 15 سال را قبل ذکر می کند. تشخیص مناسب کدام است؟

هیپوتیروئیدی اولیه

هیپوتیروئیدی سنترال

Sick Euthyroid Syndrome (SES)

Thyroid hormone resistance

۲۵) عمده ترین علائم بالینی هیپوناترمی حاد و مزمن مربوط به کدامیک از ارگان های زیر می باشد؟

- گوارش
- مغز
- ریه
- چشم

۲۶) بیماری با تشخیص پنومونی شدید در بخش ICU بستری است یافته های آزمایشگاهی به شرح زیر است:

PH= 7.30, HCO₃: 18meq/l, PaCO₂ =38mmHg
CL = 102 meq/l, K⁺ = 4 meq/l, Na⁺ = 140 meq/l

کدامیک از اختلالات اسید - باز برای بیمار مطرح است؟

- اسیدوز متابولیک - آلکالوز تنفسی
- اسیدوز تنفسی - آلکالوز متابولیک
- آلکالوز تنفسی - آلکالوز متابولیک
- اسیدوز متابولیک - اسیدوز تنفسی

۲۷) در صورت وجود RBC Cast در آنالیز ادراری کدامیک از تشخیص های زیر احتمال کمتری دارد؟

- Acute Tubular Necrosis(ATN)
- Glomerulonephritis (GN)
- Vasculitis
- Pyleonephritis

۲۸) آقای 25 ساله با شکایت کاهش و تغییر رنگ ادرار از دو روز قبل به درمانگاه مراجعه کرده است. آزمایشات به شرح زیر است:

Serum Cr = 2mg/dl
U/A: WBC=1-2/hpf, RBC= 10-12/hpf, RBC Cast =1-2/hpf

احتمال کدامیک از سندرم های کلیوی زیر بیشتر است؟

- سندرم نفروتیک
- گلومرلونفریت سریعاً پیشرونده
- نفریت اینترستیشیال حاد
- نفرولیتیازیس

۲۹) هدف درمان آنمی در بیماری مزمن کلیوی (CKD)، رسیدن به چه مقدار هموگلوبین (Hb) می باشد؟

- 95-105 gr/l
- 120-130 gr/l
- 100-115 gr/l
- 115-120 gr/l

۳۰) کدام جمله زیر در مورد بیماران با کلیه پلی کیستیک اتوزوم غالب غلط است؟

موتاسیون در ژن PKD₁ مسئول 15% موارد بیماری می باشد.

یک بیماری مولتی سیستم می باشد.

کیست های کلیوی در بیشتر این بیماران قبل از 30 سالگی ایجاد می شود.

نارسائی کلیه می تواند بعد از دهه چهارم عمر عارض شود.

۳۱) بیمار خانم 22 ساله با شکایت تب، کاهش سطح هوشیاری و خونریزی واژینال از شب قبل به اورژانس ارجاع داده شده است. در معاینه خواب آلود و رنگ پریده است و اسکلرای بیمار ایکتریک بوده و در پوست پتشی و پورپورای پراکنده مشهود است. آزمایشات وی به شرح زیر است:

Hb: 7.6 gr/dl, WBC: 7600, Platelet: 16000

PT: 13 Sec. (11-15), PTT: 40 Sec. (35-45)

Peripheral blood smear: 5% Fragmented RBC; 5% Nucleated RBC

کدام مورد در درمان این بیمار کاربرد ندارد؟

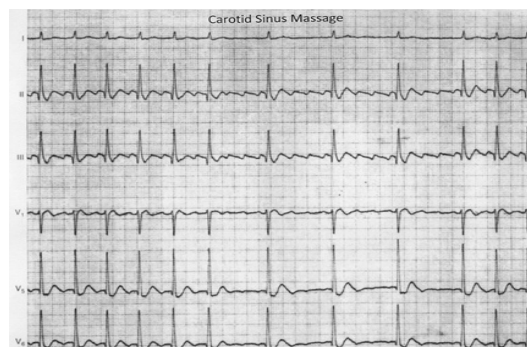
استروئید

تزریق FFP

تزریق پلاکت

پلاسما فرز

۳۲) آقای 40 ساله ای با تپش قلب مراجعه کرده است، همانگونه که در الکتروکاردئوگرافی زیر دیده می شود با ماساژ سینوس کاروتید سرعت بطنی تاکیکاردی کاهش یافته است، کدام تشخیص مطرح است؟



تاکیکاردی سینوسی

فیبریلاسیون دهلیزی

فلوتر دهلیزی

فیبریلاسیون بطنی

۳۳) آقای 60 ساله ای با شکایت درد قفسه سینه از حدود 2 ماه قبل نزد پزشک خود مراجعه کرده است. درد بیمار تناوبی بوده و معمولاً فعالیت است. نوار قلبی اخذ شده نرمال است. مناسب ترین اقدام بعدی کدام است؟

تست ورزش

سی تی آنژیوگرافی کرونری

استرس اکوکاردیوگرافی

آنژیوگرافی کرونری

۳۴) کدام مورد کنترااندیکاسیون قطعی مصرف فیبرینولیتیک در انفارکتوس میوکارد با بالارفتن قطعه ST می باشد؟

جراحی شکمی طی 2 هفته گذشته

سکته مغزی ایسکمیک طی 6 ماه اخیر

احیای قلبی و عروقی حدود 15 دقیقه

حاملگی

۳۵) آقای 35 ساله به دنبال مصرف کوکائین دچار درد قفسه سینه، تهوع و افزایش درجه حرارت بدن شده است. در معاینه ضربان قلب وی 110 عدد در دقیقه و فشارخون 180/110 میلی متر جیوه دارد. جهت کنترل فشارخون وی مناسب ترین دارو کدام است؟

Atenolol

Metoral

Inderal

Labetolol

۳۶) بیمار خانمی 72 ساله است با شکایت تنگی نفس حین راه رفتن از 8 ماه پیش، که اخیراً در حالت خوابیده نیز دچار تنگی نفس می شود، به درمانگاه مراجعه کرده است. در معاینه:

PR: 86/Min, BP: 105/80 mmHg Lung: 1/3 bilateral fine rales Heart: S1, S2 & S4

کدامیک از موارد زیر در معاینه پالس بیمار، با احتمال بیشتری یافت می شود؟

پالس آلترنانس (Pulsus alternans)

پالس پارادوکس (Paradoxical pulse)

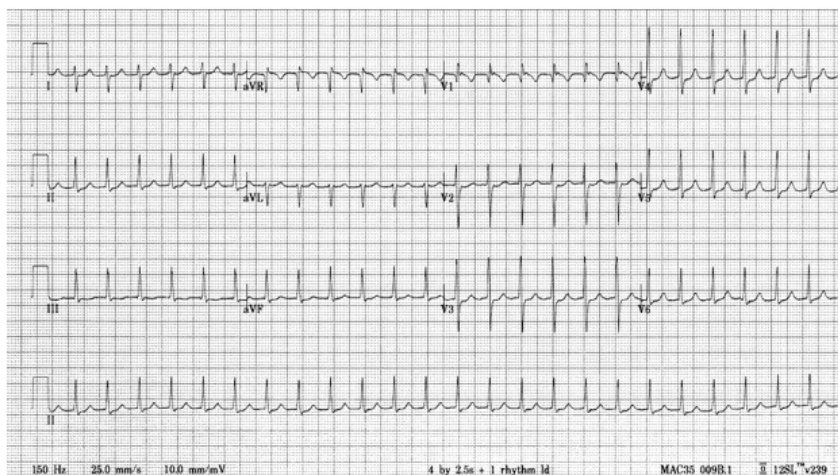
پالس بیسفرینس (Bisferiens pulse)

پالس تأخیری (Pulsus parvus et tardus)

۳۷) خانم 21 ساله به علت تپش قلب به اورژانس آورده شده است:

BP=90/60 mmHg; PR=150/Min.

نوار قلبی بیمار در زیر مشاهده می شود:



کدامیک از تزریقات زیر مناسبتر است؟

وراپامیل

آدنوزین

دیگوکسین

پروپرانولول

۳۸) بیمار خانم 76 ساله با سابقه بیماری قلبی در فعالیت های معمول فیزیکی دچار تنگی نفس می شود و در حین استراحت مشکلی ندارد.

بیمار در کدام functional class قرار دارد؟

I

II

III

IV

۳۹) کدامیک از علائم زیر در معاینه ریه مربوط به درگیری مجاری هوایی فوقانی می باشد؟

کراکل

ویزینگ

رونکای

استریدور

۴۰) در معاینه فیزیکی کدام بیماری ریوی زیر، کلابینگ مشاهده نمی شود؟

پنومونی

Cystic Fibrosis(CF)

Idiopathic pulmonary fibrosis(IPF)

کانسر ریه

۴۱) خانم 30 ساله ای با سابقه آسم که در طی هفته گذشته بدنبال سرماخوردگی دچار تشدید علائم شده و به اورژانس مراجعه کرده است. در بدو مراجعه RR=33 و بیمار دچار تعریق می باشد. O2Sat=%88 است. کدام مورد زیر جزو اقدامات اولیه درمانی نمی باشد؟

بتا آگونیست کوتاه اثر

آنتی کولینرژیک کوتاه اثر

آمینوفیلین وریدی

اکسیژن

۴۲) آقای 60 ساله ای که بدنبال جراحی مفصل زانو در منزل در حال استراحت می باشد به طور ناگهانی دچار تنگی نفس و تپش قلب می گردد و بدنبال سرفه دچار خلط خونی شده است. در بدو مراجعه به اورژانس RR، 130=HR=30 و BP=130/80. بر طبق معیارهای Wells چند Score می توان در نظر گرفت؟

4

5

6

7

۴۳) در کدامیک از موارد زیر در مبتلایان به COPD توصیه به استفاده دراز مدت از اکسیژن برای کاهش مرگ و میر می گردد؟

سابقه بستری های مکرر

مشاهده ادم اندام های تحتانی

O₂Sat کمتر از 88% در حال استراحت

فشار خون بالای ریوی (PAP≥30 mmHg)

۴۴) آقای 60 ساله ای مبتلا به بیماری فشار خون و نارسایی قلبی از 2 ماه قبل تحت درمان با کاپتوپریل، لازیکس، متورال و آسپرین قرار داشته و با شکایت سرفه های خشک از 2 هفته گذشته مراجعه کرده است. از بین داروهای تجویزی کدامیک می تواند عامل سرفه باشد؟

کاپتوپریل

لازیکس

متورال

آسپرین

۴۵) خانم 27 ساله ای به دنبال تصادف به اورژانس آورده شده است. در ارزیابی اولیه $GCS=13$ ، فشار خون سیستولیک = 85 میلی متر جیوه، ضربان قلب = 108 در دقیقه و تعداد تنفس 28 در دقیقه دارد. برای بیمار CV line تعبیه می شود که در اندازه گیری CVP عدد H_2O 18 cm را نشان می دهد. کدام یک از انواع شوک مطرح است؟

کاردیوژنیک

هایپوولمیک

تروماتیک

نوروژنیک

۴۶) آقای 47 ساله ای به علت ST elevation MI در CCU بستری می باشد. حدود 3 روز بعد از بستری به طور ناگهانی دچار کاهش هوشیاری می شود. در معاینه BP و PR قابل ارزیابی نمی باشد، ولی ریتم سینوسی در ECG مشاهده می شود. به دنبال کدام عارضه این حالت رخ داده است؟

mitral regurgitation

free wall rupture

ventricular septal rupture

pulmonary edema

جراحی (تعداد 24)

۴۷) آقای 65 ساله ای که به علت پریتونیت تحت لاپاراتومی قرار گرفته است در آزمایشات خونی $Na=142$ ، $BUN=55$ ، $BS=200$ گزارش شده است با این اطلاعات اسمولاریته خون بیمار چند میلی اسمول است؟

289

298/5

310

314/6

۴۸) آقای 50 ساله ای که به دلیل تروما در ICU بستری و تحت TPN از مدتی قبل می باشد به دلیل تشنج ویزیت شده است. در آخرین ECG بیمار QT طولانی و interval PR مشهود است. کدام یک از اختلالات زیر بیشترین احتمال را دارد؟

هیپوکالمی

هیپومنیزیمی

هیپرمنیزیمی

هیپرکالمی

۴۹) پسر 11 ساله ای که از چند سال پیش دچار دردهای متناوب شکمی بوده است، بعلت خونریزی با شک به دیورتیکولیت مکل تحت بررسی است. کدامیک از مودالیتته های زیر ارزش کمتری در تشخیص دارد؟

اسکن رادیونوکلئید با تکنسیم

سی تی اسکن شکم

آنتروکولیز

آنژیوگرافی

۵۰) خانم 40 ساله ای که با یک زخم به ابعاد $1 \times 1/5$ سانتی متر در ناحیه قدام ساق پا مراجعه کرده است، در بیوپسی SCC high grade گزارش شده است. تصمیم مناسب چیست؟

اکسیزیون کامل با حاشیه 6 میلی متر از اطراف

اکسیزیون کامل با حاشیه 1 سانتی متر از اطراف

رادیوتراپی و سپس اکسیزیون با حاشیه 0/5 سانتی متر

شیمی درمانی و سپس اکسیزیون با حاشیه 0/5 سانتی متر

۵۱) آقای 30 ساله ای بدنبال انجام ورزشهای رزمی دچار ترومای بلانت قفسه سینه سمت راست و شکستگی دنده 5 و 6 شده است، با تنگی نفس به اورژانس آورده شده است، در معاینه کاهش صدای کامل در سمت راست با وریدهای برجسته گردن و هیپوتانسیون مشاهده می شود. تصمیم مناسب چیست؟

انجام سی تی اسکن اسپیرال قفسه سینه با کنتراست وریدی

انجام گرافی ایستاده سینه

تعبیه chesttube راست

برونکوسکوپی اورژانس جهت تخلیه سریع ترشحات

۵۲) خانم 70 ساله ای بدنبال بلند کردن جسم نسبتاً سنگین در دو ساعت پیش بطور ناگهانی دچار تورم و درد ناحیه کشاله ران شده و از استفراغ نیز شاکی است. در معاینه تورم در ناحیه Labia Major راست داشته و محل تورم تندرناحی واضح دارد. تصمیم مناسب چیست؟

تزریق پتیدین و وضعیت ترندلبرگ

اقدامات اولیه و سپس جراحی بدون دستکاری

تزریق مسکن و آرام بخش و سپس تاکسیس (Taxis) جهت جا اندازی

تزریق آنتی بیوتیک وسیع الطیف و تحت نظر گرفتن بیمار

۵۳) در مورد بیماران با مصرف استروئید و ترمیم زخم کدام مورد غلط است؟

مصرف استروئید بعد از 3-4 روز بعد از عمل می تواند اثرات شدید مهاری در ترمیم زخم داشته باشد

مصرف با دوز بالا و مزمن استروئید می تواند باعث کاهش سنتز کلاژن و استحکام زخم شود

هر چه فراورده استروئیدی اثرات و ضد التهابی شدید تری داشته باشد، مهار التیام زخم بیشتر است

مصرف Vitamin A می تواند باعث کاهش اثرات مهاری استروئید در ترمیم زخم شود

۵۴) کدامیک از موارد زیر جزء عوارض ربوی ثانویه به GERD (رفلاکس گاستروازوفازیال) نمی باشد؟

فیبروز ایدیوپاتیک ریه

آسم

آبسه ریه به دنبال رفلاکس لارنگوفارنژیال

برونشکتازی

(۵۵) مرد 28 ساله ای به دنبال ترومای متعدد، دچار افت هوشیاری شده به اورژانس آورده شده است. بیمار حین دم دچار استریدور و خشونت صدا و زجر تنفسی می باشد. در معاینه کریپیتاسیون غضروف تیروئید دارد. بهترین اقدام جهت تأمین راه هوایی مناسب کدام است؟

انتوباسیون نازوتراکئال

انتوباسیون اوروتراکئال

کریکوتیروئیدوتومی

تراکئوستومی

(۵۶) آپاندکتومی اتفاقی (incidental) در موارد زیر توصیه نمی شود؟

مرد 40 ساله ای که با بیماری کرون و پارگی روده باریک عمل شده و سکوم وی طبیعی است

کودکی که مبتلا به لنفوم هوچکین است و لاپاراتومی شده است

جوان 20 ساله ای که به علت پارگی زخم دئودنوم عمل شده است

دختر 20 ساله ای که عقب افتادگی ذهنی دارد و به دلیل bezoar عمل شده است

(۵۷) پسر 9 ساله ای با زردی مراجعه کرده است. در معاینه طحال قابل لمس است. در آزمایشات MCHC ، Hb: 7g/dl افزایش و MCV کاهش یافته است. رتیکولوسیت، LDH، بیلی روبین غیر کونژوگه افزایش یافته است. سونوگرافی کبد و مجاری صفراوی طبیعی است. بر اساس اطلاعات فوق کدام اقدام درمانی در این بیمار توصیه می شود؟

تحت نظر گرفتن بیمار

اسپلنکتومی + کوله سیستکتومی

اسپلنکتومی بعد از 18 سالگی

اسپلنکتومی

(۵۸) علامت پاتوگنومونیک انواژیناسیون در کودک یک ساله کدام است؟

وجود Dance sign

مدفوع زله ای خونی (Current jelly)

درد کولیکی شکم

دیستانسیون شکم

(۵۹) خانم 25 ساله با درد و تورم مواج بدون سلولیت در پستان چپ از دو هفته قبل به درمانگاه مراجعه کرده است. بیمار سابقه شیردهی به فرزند خود از یک سال قبل دارد. در معاینه بیمار بی قرار است. اولین اقدام درمانی چیست؟

تجویز آنتی بیوتیک به مدت 10-15 روز

آسپیراسیون مکرر محل تورم با تجویز آنتی بیوتیک

آسپیراسیون مکرر بدون تجویز آنتی بیوتیک

درناژ جراحی با تجویز آنتی بیوتیک

۶۰) در 2 بیمار با سابقه مصرف آسپیرین با تشخیصهای به ترتیب اولسرپیتیک پرفوره و هرنی اینگوینال قابل جاناندازی، قبل از عمل جراحی چه اقداماتی لازم است؟

در بیمار اول کار خاصی لازم نیست + در بیمار دوم انفوزیون پلاکت
در بیمار اول انفوزیون پلاکت + در بیمار دوم تعویق جراحی 7 روز بعد قطع آسپیرین
در بیمار اول تزریق FFP + در بیمار دوم تعویق جراحی 7 روز بعد قطع آسپیرین
در هر دو بیمار کار خاصی لازم نیست صورت بگیرد

۶۱) خانم 50 ساله ای در طی غربالگری روتین با کولونوسکوپی، پولیپ پایه دار در کولون داشته است. پولیپ از طریق کولونوسکوپی رزکسیون شده است. در پاتولوژی دیسپلازی درجه بالا (High grade) گزارش شده که حاشیه های عاری از دیسپلازی داشته است. اقدام بعدی چیست؟

کولکتومی سگمنتال ناحیه پولیپ
کولکتومی سگمنتال + لنفادنکتومی
پیگیری بیمار با کولونوسکوپی
پیگیری بیمار با کولونوسکوپی + کموتراپی

۶۲) بیماری اخیراً دچار دیابت شده ولی پاسخ خوبی به درمان نداده و هر از چندگاهی راشهای اریتماطوی پوستی در بدن وی پدیدار می گردد. کدامیک از بیماریهای زیر قادر به ایجاد این وضعیت می باشد؟

انسولینوما
گلوکاگونوما
VIPoma
آدنوکارسینوم دم پانکراس

۶۳) در یک ندول منفرد تیروئیدی در یک لوب تیروئید که جواب پاتولوژی خوش خیم گزارش شده است، در کدام مورد زیر لوبکتومی اندیکاسیون دارد؟

سابقه رادیوتراپی در نقاط دیگر بدن داشته باشد
سابقه خانوادگی کانسر تیروئید داشته باشد
بعد از 2 بار آسپیراسیون ندول کیستیک دوباره عود کند.
ندول کلویئیدی بزرگ شونده داشته باشد.

۶۴) آقای 55 ساله ای با دیستانسیون و درد شکمی به درمانگاه مراجعه کرده است. در معاینه تندرینس ژنرالیزه دارد. در گرافی شکم اتساع روده بزرگ با نمای دانه قهوه مشاهده می شود. اقدام درمانی ارجح چیست؟

آماده جراحی اورژانس شود
رکتوسیگموئیدوسکوپی جهت رفع انسداد
تعبیه رکتال تیوب جهت رد انسداد
درمان حمایتی با تعبیه لوله NG و اصلاح الکترولیت ها

۶۵) میزبان اصلی در چرخه زندگی انگل کیست هیداتیک (اکینوкокوس گرانولوزوس) کدام است؟

- گاو
- انسان
- سگ
- گوسفند

۶۶) خانم 50 ساله و یائسه، با نمای التهاب و اندوراسیون پوست پستان راست مراجعه کرده است. در ماموگرافی؛ افزایش ضخامت غیرقرینه در ناحیه فوق دارد. محتمل‌ترین تشخیص کدام است؟

- حساسیت جلدی
- سلولیت پستان
- آبسه پستان
- کارسینوم التهابی

۶۷) کدام یک از موارد زیر جزو یافته های Solitary Pulmonary Nodule در گرافی سینه نمی باشد؟

- عدم وجود آتلکتازی
- توده مدور ریه با اندازه بالای 3cm
- عدم وجود افیوژن پلورال
- عدم وجود برجستگی ناف ریه

۶۸) کدامیک از موارد زیر جزو کرایتریای (Systemic Inflammatory Response Syndrome SIRS) می باشد؟

- Heart Rate < 95
- Body Temp < 36
- Respiratory Rate < 20
- WBC < 5000

۶۹) کدامیک از موارد زیر جزو ریسک فاکتورهای عفونت محل جراحی (Surgical Site infection (SSI) نمی باشد؟

- چاقی
- سن بالا
- جنس مذکر
- دیابت

۷۰) کدامیک از موارد زیر را برای تغذیه طولانی مدت نمی توان استفاده کرد؟

- PEG (Percutaneous Endoscopic Gastrostomy)
- گاستروستومی
- ژنوستومی
- Naso-Gastric Tube

کودکان (تعداد 24)

۷۱) شیرخواری 3 ماهه با دیستانسیون شکم و استفراغ صفراوی به درمانگاه آورده شده است. در توشه رکتال رکتوم خالی به نظر می‌رسد ولی با خارج کردن انگشت مدفوع با فشار دفع می‌شود. مادر در سابقه شیرخوار به عدم دفع مدفوع در 24 ساعت اول زندگی اشاره می‌کند. کدام یک از اقدامات زیر جهت رسیدن به تشخیص ضروری است؟

گرافی ساده شکم

باریم انما

سونوگرافی شکم

بیوپسی رکتوم

۷۲) مادری نوزاد 9 روزه خود را جهت کنترل وزن به کلینیک آورده است. وزن زمان تولد 3200 گرم بوده و وزن امروز نوزاد نیز همان است. در معاینه یافته غیرطبیعی وجود ندارد و نوزاد بخوبی از سینه مادر تغذیه می‌کند. اقدام مناسب کدام است؟

ارجاع به فوق تخصص نوزادان

افزودن شیر کمکی به رژیم شیر مادر

انجام کشت و آنالیز ادرار

توصیه به ادامه شیر مادر و کنترل وزن

۷۳) اقدام بعدی در مورد نوزاد مادر HBSAg مثبت که بلافاصله بعد از تولد ایمونوگلوبولین و واکسن هیپاتیت B دریافت کرده، کدام است؟

اقدام خاصی نیاز ندارد

کنترل HBSAg در 3 ماهگی

اندازه گیری AntiHBS و HBSAg در 9-15 ماهگی

تزریق یک دوز واکسن اضافی هیپاتیت B در 30 روزگی

۷۴) شیر خوار 3 ماهه از روز گذشته دچار سرفه و خس خس سینه می‌باشد. در معاینه RR:58 داشته و در سمع ریه‌ها ویزینگ در ناحیه خلف ریه‌ها شنیده می‌شود. در رادیوگرافی قفسه صدری پر هوایی ریه‌ها دیده می‌شود. کدامیک از موارد زیر صحیح است؟

بیمار بایستی در بیمارستان بستری و درمان شود

تجویز سرپایی کورتیکو استروئید تزریقی

تجویز سرپایی کورتیکو استروئید استنشاقی

تجویز سرپایی کورتیکو استروئید خوراکی

۷۵) تغذیه با شیر مادر میزان بروز و شدت کدامیک از بیمارهای زیر را کاهش نمی‌دهد؟

اوتیت میانی

مننژیت باکتریال

انتروکولیت نکروزان

بروسلوز

۷۶) در کودکی که بدنبال تب و دفع مدفوع بدبو همراه با خون و بلغم دچار تشنج شده است، کدام یک از عوامل اتیولوژیک زیر محتمل تر است؟

E.coli: H70157

شیگلا

انتامباهیستولیتیکا

ژیاردیا

۷۷) شیرخواری 7 ماهه بعلت تأخیر تکاملی و تشنج ارجاع شده است. حاصل زایمان طبیعی با آپگار تولد 10 در دقیقه 5 تولد می باشد. در معاینه موهای روشن (بلوند) و اگزما دارد. محتمل ترین تشخیص کدام است؟

هموسیستینوری

فنیل کتونوری

گالاکتوزی

تیروزینمی

۷۸) کودک 5 ساله با بزرگی دو طرفه غدد لنفاوی گردنی به درمانگاه آورده شده است. در معاینه تب داشته و در گلو اگزودا مشاهده می شود. طحال بیمار نیز کمی بزرگ شده است. کدام میکروارگانیسم در ایجاد بیماری احتمال بیشتری دارد؟

استرپتوکوک گروه A

مونونوکلئوز عفونی

توکسوپلازما

مایکوباکتریوم غیرسلی

۷۹) کودک 6 ساله با بیحالی بی اشتهائی ادم گوده گذار اندام و آسیت مراجعه کرده است. فشار خون نرمال است. در آزمایشات پروتئینوری قابل ملاحظه دارد. کدام یک از یافته های آزمایشگاهی زیر دلالت بر انجام بیوپسی کلیه قبل از شروع درمان دارد؟

نسبت پروتئین به کراتی نین ادرار بالای 2

هماچوری میکروسکوپی

کلسترول بالای سرم

سطح پایین C₃ سرم

۸۰) در کودک مبتلا به دیابت نوع یک، مناسب ترین انسولین برای تزریق قبل از هر وعده غذایی کدام است؟

Lispro

Regular

Detemir

Isophane

۸۱) شایعترین علت خونریزی شدید ناگهانی دستگاه گوارش تحتانی در کودکان کدام است؟

دیورتیکول مکل

آنومالی عروقی

پولیپ

بیماری التهابی روده

۸۲) شیرخوار 9 ماهه با تب از یک هفته قبل به درمانگاه آورده شده است. در معاینه علاوه بر تب 40 درجه، اریتم ملتحمه، لبهای خشک و ترک خورده و زبان توت فرنگی دارد. بثورات پوستی قرمز رنگ نیز در تنه بیمار دیده می شود. بیمار به آنتی بیوتیک سرپائی پاسخ نداده و در آزمایشات لکوسیتوز و $ESR=90$ دارد. محتملترین تشخیص کدام است؟

مخملک

بیماری پنجم

روزئولا اینفنتوم

بیماری کاوازاکی

۸۳) در خصوص تعریف Status Epilepticus گزینه صحیح کدام است؟

چند حمله تشنج پشت سر هم که هر حمله 3 دقیقه طول می کشد و بین حملات فرد هوشیار نیست

حملات تشنج پشت سر هم بدون در نظر گرفتن هوشیاری که بیش از 30 دقیقه طول می کشد

یک حمله تشنج شدید که بیش از 20 دقیقه طول می کشد

یک حمله تشنج که ادامه دارد و بیش از 30 دقیقه طول می کشد

۸۴) در کدامیک از موارد زیر تست عرق بطور کاذب منفی می شود؟

Edema

Eczema

Hypothyroidism

Hypoparathyroidism

۸۵) شیرخوار 9 ماهه که از 3 ماهگی با شیر گاو تغذیه می کند، به علت بیقراری و تحریک پذیری به درمانگاه آورده شده است. در معاینه تب نداشته و رنگ پریده به نظر می رسد. آزمایشات $RBC=4.4$ و $Hb=8.5$ ، $MCV=68$ دارد. مناسب ترین اقدام کدام است؟

تجویز آهن

الکتروفورز هموگلوبین

تجویز اسید فولیک

اندازه گیری G_6PD

۸۶) در کودک مشکوک به اختلالات نقص ایمنی، تجویز کدامیک از واکسن های زیر بلامانع است؟

MMR

BCG

هیپاتیت B

پولیو خوراکی

۸۷) در کودک 2 ساله که در طول روزهای هفته 3 بار دچار حمله سرفه می شود و در طی هفته نیز حداقل یک بار با سرفه های شبانه مانع خواب والدین می شود، کدام گزینه به عنوان خط اول درمان مناسب تر است؟

بتا آگونیست کوتاه اثر استنشاقی

شربت تتوفیلین

کورتیکواستروئید استنشاقی با دوز پائین

کورتیکواستروئید خوراکی

۸۸) نوزاد تازه متولد شده، بدن صورتی رنگ و انتهای سیانوزه دارد. اندامها کمی Flex بوده و در مقابل تحریک عکس العملی ندارند. گریه نمی کند و ضربان قلب 60 تا در دقیقه دارد. آپگار این نوزاد کدام است؟

- 2
- 3
- 4
- 5

۸۹) خانم 28 ساله مبتلا به دیابت با حاملگی 38 هفته به صورت الکتیو تحت سزارین قرار می گیرد. 2 ساعت بعد نوزاد تاکی پنه رتراکسیون و گرانتینگ خفیف دارد. محتملترین تشخیص کدام است؟

- سندرم دیسترس تنفسی
- تاکی پنه گذرای نوزادی
- آسپیراسیون مکونیوم
- هیپرتانسیون اولیه ریوی

۹۰) نوزاد ترم حاصل اولین حاملگی مادر 18 ساله با روش زایمان واژینال در بیمارستان بدنیا می آید. این نوزاد در اتاق زایمان دچار تشنج می شود. محتمل ترین علت تشنج این نوزاد کدام است؟

- آسفیکسی شدید زایمانی
- آنومالی مادرزادی مغزی
- تزریق داروی بی حسی در اسکالپ
- سندرم قطع دارو

۹۱) دختر 8 ساله با حملات مکرر خیرگی که در حین حملات به محرکهای صوتی و لمسی پاسخ نمی دهد، به درمانگاه آورده شده است. در EEG انجام شده امواج Spike and wave گزارش می شود. مناسب ترین دارو کدام است؟

- فنوباریتال
- اتوسوکسماید
- فنی توئین
- سدیم والپروات

۹۲) شیرخوار 6 ماهه ای بعلت تنفس صدادار به کلینیک آورده شده است. در معاینه استریدور واضح دمی داشته که در وضعیت Prone بطور قابل توجهی کاهش می یابد. محتمل ترین تشخیص کدام است؟

- جسم خارجی
- کروپ
- تنگی ساب گلوت
- لارنگومالاسی

۹۳) شیرخوار 9 ماهه که با وزن 9kg به علت اسهال، استفراغ و عدم تحمل مایعات و غذا با تخمین میزان دهیدراتاسیون 10% که توسط پزشک اورژانس بعد از تزریق 180cc سرم نرمال سالین به بخش منتقل می شود. با فرض NPO بودن بیمار حجم سرم 24 ساعته این بیمار، به کدام یک از اعداد زیر نزدیک تر است؟

1400

1600

1800

2000

۹۴) پسر 4 ساله بدنبال خوردن ماده ناشناخته دچار اشک ریزش و افزایش ترشحات بزاقی به همراه استفراغ و اسهال شده است. در معاینه برادیکارد بوده و مردمکها میوتیک هستند. محتملترین گزینه در توجیه علائم مسمومیت کدام است؟

متادون

ایمی پرامین

فنوباریتال

ارگانوفسفره

زنان (تعداد 19)

۹۵) خانم 40 ساله ای که سه روز پیش بعلت پره اکلامپسی سزارین شده است، درحال حاضر با تنگی نفس از چند ساعت پیش به درمانگاه مراجعه کرده است. سابقه بیماری خاصی ندارد.

BMI=36, BP=100/60 PR=110, RR=30, OT=37c
است؟

تجویز دگزامتازون 10 mg عضلانی و تحت نظر

تجویز هیپارین 5000 واحد و اعزام به بیمارستان

درخواست CT آنژیوگرافی ریه

درخواست اسکن ونتیلاسیون پرفیوژن

۹۶) خانم بارداری با ضایعات ژنیتالیا مراجعه کرده است. تست سرولوژی سیفیلیس مثبت است. در صورتیکه به پنی سیلین حساسیت داشته باشد، درمان ارجح کدام است؟

حساسیت زدائی و تجویز پنی سیلین

تجویز سفتریاکسون

تجویز اریتروماکسین

تجویز داکسی سیلین

۹۷) خانم 30 ساله حامله 34 هفته با سردرد میگرنی مراجعه کرده است. مصرف کدامیک از داروهای زیر با عوارض جنینی کمتری همراه است؟

ایبوپروفن

استامینوفن کدئین

ایندوماسین

ارگوتامین

۹۸) در کدامیک از انواع شکل لگن مادر احتمال پوزیشن OP پایدار، در زایمان بیشتر است؟

پلتي پوئيد

ژنيكوئيد

آندروئيد

آنتروپوئيد

۹۹) در خانم هفده ساله ای که سه سال قبل ازدواج کرده است، انجام پاپ اسمیر از چه زمان توصیه میشود؟

هيجده سالگی

سی سالگی

هم اکنون

پس از اولین زایمان

۱۰۰) خانم 24 ساله G2P1، با حاملگی دوقلویی و سن حاملگی 37 هفته با فشارخون 140/90 و پروتئین اوری +1 بستری شده است .

اقدام بعدی چیست؟

ختم حاملگی

ادامه حاملگی تا 38 هفته

تجویز کورتون و ختم حاملگی 48 ساعت بعد

انجام پروفیل هفته ای دو بار

۱۰۱) خانم 36 ساله G4P3 و سابقه سه بار زایمان طبیعی با سن حاملگی 35 هفته و آبریزش بدون درد مراجعه کرده است . در معاینه جنین

عرضی و آبریزش واضح دارد . اقدام بعدی کدام است؟

تحت نظر تا 37 هفته و سپس سزارین

چرخش خارجی سفالیک و سپس زایمان طبیعی

ختم حاملگی به روش سزارین

انجام سونوگرافی و زایمان طبیعی در صورت کاهش مایع

۱۰۲) بیماری با سابقه یکبار سزارین و حاملگی ترم با شروع دردهای زایمانی بستری شده است. علائم حیاتی طبیعی بوده، تحت مانیتورینگ

قلب جنین است . وجود کدامیک از علائم زیر لزوم انجام سزارین اورژانس را نشان میدهد؟

تنگی نفس مادر

تاکیکاردی مادر

بیقراری مادر

افزایش فشار خون مادر

۱۰۳) خانمی 35 ساله با پریدهای نامنظم و هیرسوتیسم و نمای تخمدانهای پلی کیستیک در سونوگرافی مراجعه کرده است . این خانم در

معرض کدامیک از عوارض زیر در آینده نمی باشد؟

بیماری قلبی عروقی

دیابت

نارسائی کلیوی

کانسر آندومتر

۱۰۴) بیمار خانم 40 ساله G3 سابقه دو بار سزارین و حاملگی ترم و گزارش جفت سرراهی در سونوگرافی، سزارین میشود. هنگام سزارین متوجه نفوذ جفت به جدار ممانه میشویم. محتملترین تشخیص کدام است؟

جفت Accreta

جفت Increta

جفت Percreta

جفت Velamintous

۱۰۵) خانم 25 ساله G2 Ab1، بدنبال تاخیر پریود با درد زیر شکم و لک بینی مراجعه کرده است. در معاینه BP=110/70 و PR=80 است. شکم نرم و فاقد حساسیت است. خونریزی خفیف واژینال دارد. در آزمایشات HB=12.7 و B-HCG = 980mIU میباشد. در سونوگرافی واژینال آثاری از حاملگی داخل و خارج رحم وجود ندارد. اقدام ارجح چیست؟

تیتراژ 48 B-HCG ساعت بعد

سونوگرافی واژینال یک هفته بعد

کورتاژ تشخیصی و سپس اندازه گیری B-HCG

تجویز پروژسترون جهت جلوگیری از سقط

۱۰۶) خانم 30 ساله نولی گراوید با شکایت دیسمنوره و نازایی اولیه مراجعه کرده است. کدامیک از یافته های زیر در این بیمار تشخیص اندومتريوز را بیشتر مطرح می نماید؟

مشاهده مناطق گرفتار در لاپاروسکوپی

دیسپارونی

بزرگی تخمدانها

نودولاریته لیگامانهای یونروسا کرال

۱۰۷) در خانم بارداری در هفته 26 حاملگی تست غربالگری با 50 گرم گلوکز انجام گرفته و قند خون وی یک ساعت بعد 160 بوده است. برای او تست تحمل گلوکز خوراکی 3 ساعته انجام شد که نمونه های FBS و قند 2 ساعته بالاتر از مقادیر طبیعی بود. با توجه به وضعیت نامبرده در اولین ویزیت پس از زایمان کدام یک از اقدامات زیر لازم است، انجام شود؟

آزمون 3 OGTT ساعته

تست غربالگری با 50 گرم گلوکز

آزمون 2 OGTT ساعته پس از مصرف 75 گرم گلوکز

HbA1C , FBS

۱۰۸) خانم 28 ساله ای در سونوگرافی گزارش توده توپر تخمدانی در طرف راست دارد، در این بیمار اقدام مناسب تر کدام است ؟

بیوپسی تحت گاید سونوگرافی

تجویز قرص ضد بارداری و سونوگرافی دو ماه بعد

تکرار سونوگرافی 2 ماه بعد

لاپاروتومی

109) بیمار خانم منویوز 60 ساله با پاپ اسمیری که در آن سلولهای آندومتر دیده شده است، مراجعه کرده، بهترین اقدام در این بیمار کدام است؟

کولیوسکوپی

تکرار پاپ اسمیر 3 ماه بعد

بررسی بیمار از نظر کانسر آندومتر

تست HPV DNA

110) خانمی حامله در حالت تشنج به اورژانس آورده می شود. خانواده بیمار سابقه مشکوک از اپی لپسی را ذکر می کند. در معاینه ارتفاع رحم W30 و بیمار تشنج به حالت تونیک کلونیک دارد. انفوزیون دکستروز از یک رگ در حال انجام می باشد. بعد از انجام اقدامات محافظتی اولیه و تجویز شش گرم سولفات منیزیم در ابتدا و دو گرم در ساعت، تشنج بیمار همچنان ادامه دارد، اقدام بعدی چیست؟

انتظار جهت تاثیر دارو در ساعت آینده

تجویز فنی توئین 1000 میلی گرم انفوزیون 10 دقیقه

آمپول دیازپام 10 میلی گرم وریدی آهسته

تجویز آموباربتال سدیم 250 میلی گرم در پنج دقیقه

111) خانمی 3 ساعت بعد از زایمان طبیعی دچار خونریزی شدید شده است. با تشخیص آتونی رحم، سنتوسینون 10 واحد و مترژین 0/25 IM دریافت کرده و به ماساژ دو دستی رحم نیز پاسخ نداده است. در مرحله بعدی PGF2α در 2 دوز دریافت نموده است. خونریزی بیمار در حد قابل قبول است. بیمار دچار تب و تهوع و استفراغ است و BP = 130/70 شده است. اقدام بعدی چیست؟

نشان دهنده پره اکلامپسی بوده و سولفات شروع می کنیم

عارضه داروی مترژین بوده و درمان حمایتی می کنیم

عارضه داروی پروستاگلاندین بوده و درمان حمایتی می کنیم

نشان دهنده پروسه عفونی بوده و آنتی بیوتیک شروع می کنیم

112) خانم 27 ساله G2P1 با تشخیص حاملگی مولار تحت ساکشن کورتاژ قرار گرفته است و با تیتراژ هفتگی BHCC سرم پیگیری می شود. چه زمانی به او اجازه حاملگی داده می شود؟

6 ماه بعد از کورتاژ

6 ماه بعد از منفی شدن BHCC سرم

یک سال بعد از کورتاژ

یک سال بعد از منفی شدن BHCC سرم

113) خانم 28 ساله با شکایت آمنوره ثانویه مراجعه کرده است. تست حاملگی منفی بوده و بدنبال مصرف 10 میلی گرم پروژسترون خونریزی واژینال روی نداده است. بیمار سابقه DUB ندارد و در آزمایشات بعمل آمده سطح استرادیول سرم کاهش یافته است و میزان FSH سرم 35 میلی واحد در میلی لیتر گزارش شده است. محتملترین تشخیص چیست؟

سندرم آشرمن

نارسایی تخمدان

سندرم تخمدان پلی کیستیک

اختلال عملکرد هیپوتالاموسی - هیپوفیزی

مغز و اعصاب (تعداد 8)

۱۱۴) آقای 45 ساله ای بدنبال توهم بینایی دچار حرکات Automatism به صورت لیسیدن لبها می شود که حدود 1-2 دقیقه طول می کشد. نوار مغزی بیمار نرمال است. درمان انتخابی کدام است؟

والپروات سدیم

توپیرامات

کاربامازپین

لواتیراستام

۱۱۵) آقای 35 ساله یک هفته بعد از خونریزی ساب آرنوئید ناشی از پارگی آنوریسم ساکولر دچار تشدید علائم گردیده است. در معاینه همی پارزی راست یافت شده است. جهت بررسی تکمیلی در این مرحله کدام روش تشخیصی پیشنهاد می شود؟

MRI

دایپل ترانس کرانیال

CT اسکن مغز

LP

۱۱۶) آقای 55 ساله با سابقه سردردهای مزمن یک طرفی مراجعه کرده است. سردرد های بیمار با مصرف الکل به طور تپیک تشدید می یابد و وی را از خواب بیدار می کند. کدام نوع سردرد بیشتر مطرح است؟

کلاستر

نورالژی تریژمینال

آرتريت تمپورال

میگرن بدون اورال

۱۱۷) بیماری با سابقه میاستنی گراو به علت تنگی نفس و افزایش PCO2 در بخش ICU بستری می شود. وی تحت درمان قرص مستینون 60 میلی روزانه 4 عدد و قرص پردنیزولون روزانه 20 میلی قرار دارد. کدام اقدام درمانی پیشنهاد می شود؟

اضافه نمودن دوز مستینون

اضافه نمودن دوز پردنیزولون

اضافه نمودن Cellcept به رژیم درمانی

پلاسما فرز

۱۱۸) آقای 72 ساله ای به دلیل دردهای شوک مانند و تکرار شونده در ناحیه ماگزیلری راست مراجعه نموده است. درد با لمس صورت، صحبت کردن و جویدن غذا ایجاد می شود به طوری که باعث کاهش وزن 5 کیلوگرمی طی سه ماه شده است. کدام تشخیص محتملتر است؟

آرتريت تمپورال

گلیوم پونز

نورالژی تریژمینال

آنوریسم شریان کاروتید

۱۱۹) در افتراق Seizure از Pseudoseizure کدام علامت زیر کمک کننده نیست؟

حرکات تونیک کلونیک اندامها
زخمی شدن زبان (Tongue Biting)
سردرد، تهوع، استفراغ بعد از اتمام حملات
اینکوئنتینانس ادراری

۱۲۰) فلج دوره ای هیپوکالمیک معمولا با کدام اختلال همراه است؟

بیماری کوشینگ
دیابت
تیروتوکسیکوز
نارسایی مزمن کلیه

۱۲۱) خانمی 35 ساله با سابقه بیماری MS به علت تاری دید ناگهانی چشم راست که از دو روز قبل شروع شده مراجعه کرده است. در معاینه رفلکس به نور مردمک چشم راست از بین رفته و در معاینه ته چشم ادم دیسک اپتیک مشاهده می شود. کدام اقدام درمانی پیشنهاد می شود؟

آمپول متیل پردنیزولون یک گرم روزانه به مدت سه روز
آمپول سینووکس عضلانی هفته ای یک عدد
یک دوره IVIG
یک دوره پلاسما فرز

عفونی (تعداد 9)

۱۲۲) جوان 25 ساله ای را با تب شدید، سردرد، استفراغ و سفتی گردن به اورژانس می آورند. بیمار در حالت استیوپور است. در معاینه راش پوستی نداشته ولی ردور گردنی و تست کرنینگ مثبت است. در پونکسیون لومبر و آنالیز CSF شواهد به نفع مننژیت باکتریال است و کشت CSF بعد از دو روز مثبت می شود. کدام میکروارگانیسم زیر بیشترین شیوع را در این سن داراست؟

استرپتوکوک پنومونیه
لیستریا منوسایتوژن
استافیلوکوک اوره ئوس
هموفیلوس انفلونزا تیپ b

۱۲۳) خانم 35 ساله ای با سابقه آندوکاردیت عفونی در 2 سال پیش که تحت درمان مناسب و جراحی تعویض دریچه قرار گرفته، بخاطر جراحی لته جهت پروفیلاکسی ارجاع شده است. در سابقه دارویی آلرژی آنافیلاکتیک به پنی سیلین دارد. بهترین رژیم آنتی بیوتیکی برای پروفیلاکسی از آندوکاردیت کدام است؟

آزیترومایسین 250mg خوراکی یکساعت قبل از جراحی لته
سفالکسین 2g خوراکی 30 دقیقه قبل از جراحی لته
کلیندامایسین 600mg وریدی همزمان با شروع جراحی لته
کلاریترومایسین 500mg خوراکی یکساعت قبل از جراحی لته

۱۲۴) بیمار 45 ساله ای به علت سل ریوی اسمیر مثبت، تحت درمان رژیم استاندارد 4 دارویی از ماه گذشته قرار گرفته است، از روز گذشته بطور ناگهانی دچار شوک، ترومبوسیتوپنی و نارسایی حاد کلیوی (از نوع نفریت اینترستیشیل) می شود، کدامیک از داروهای ذیل مسئول این عارضه می باشد؟

ایزونیازید

ریفامپین

اتامبوتول

پیرازینامید

۱۲۵) پسر بچه 9 ساله ای را با تب، تهوع و استفراغ و اسهال مکرر که از 2 روز قبل شروع شده به درمانگاه آورده اند. در شرح حال گرفته شده نامبرده روزانه 10 بار اسهال چرکی با رگه های خونی دارد. درجه حرارت دهانی وی 39 درجه سانتیگراد است. در S/E گلوبول سفید و قرمز فراوان دیده می شود. ضمن بستری و تامین آب و الکترولیت، احتمال کدامیک از میکروارگانیسم های ذیل کمتر است؟

ایکلای انترتوکسیکوزنیک

شیگلا دیسانتریه

کمپیلوبا کترژوژنی

یرسینیا انتروکولیتیکا

۱۲۶) مرد 25 ساله ای 3 ماه قبل، بعد از مراجعت از مسافرت جنوب شرقی ایران دچار تب و لرز و تعریق شده بود که در بررسی های آن موقع پلاسمودیوم ویواکس حساس به کلروکین گزارش شده و تحت درمان با 10 قرص کلروکین قرار گرفت و کلیه علائم وی برطرف گردید و تا 3 ماه علامتی نداشته است. نامبرده از چند روز پیش بدون شرح حال مسافرت دیگر، مجدداً دچار حملات تب و لرز شده و در لام وی پلاسمودیوم ویواکس گزارش شده است. ایراد درمان 3 ماه قبل کدامیک از موارد ذیل است؟

بجای ده قرص کلروکین بایستی 14 قرص تجویز می شد

عدم تجویز پریماکین به مدت 14 روز به همراه کلروکین

عدم تجویز داکسی سیکلین به مدت 7 روز به همراه کلروکین

عدم تجویز فانسیدار به مدت 7 روز به همراه کلروکین

۱۲۷) بر اساس نظر CDC کدامیک از موارد زیر معرف مرحله ایدز (AIDS-Defining) محسوب نمی شود؟

کاندیدیا زیس ازوفاژیا

انسفالیت توکسوپلاسمایی

پنومونی ریکارنت

لکوپلاکی مویی دهانی

۱۲۸) نوجوان 20 ساله ای با تب شدید، سردرد، درد شکم و بی اشتها که از یک هفته قبل شروع شده در بخش عفونی بستری می شود. در معاینه تب 39 درجه سانتیگراد، نبض 80/min فشار خون نرمال داشته، کنفیوز و آپات بنظر می رسد. زبان خشک و کبابی است. شکم متسع، طحال قابل لمس و چندین راش ماکولوپاپولر صورتی محو شونده در قفسه سینه و شکم دیده می شود. بیمار لکوپنی 3000 و ترومبوسیتوپنی 100 هزار دارد. بعد از گرفتن کشت خون، مناسبترین اقدام درمانی کدام است؟

کلرامفنیکل + جنتامایسین وریدی

داکسی سیکلین وریدی

سفترباکسون وریدی

وانکومایسین + مترونیدازول وریدی

۱۲۹) دختر 16 ساله ساکن یکی از روستاهای اطراف سراب به علت تب، تعریق و لنگش پا از 3 هفته قبل به اورژانس مراجعه کرده است. در معاینه محدودیت حرکتی دردناک در زانو و هیپ راست دارد. شرح حالی از هیچ بیماری را در گذشته نمی دهد. محتملترین تشخیص کدامیک از موارد ذیل است؟

آرتریت سلی

بروسلوزیس

آرتریت سپتیک

سندرم رابتر

۱۳۰) کدامیک از عوارض ذیل در جریان آبله مرغان، خوش خیم بوده و مورثالیتی ندارد؟

انسفالیت آبله مرغانی

پنمونیت واریسلایی

آتاکسی حاد مخچه ای

واریسلای پری ناتال

رادیولوژی (تعداد 6)

۱۳۱) رادیوگرافی روبرو از کدام ساختمان و در چه نمایی تهیه شده است؟



شانه - اکزیلاری

شانه - رخ

هیپ - رخ

هیپ - نیم رخ

۱۳۲) در گرافی روبرو کدام ساختمان با علامت گذاری شده است ؟



- ساکروایلیاک
- فورامن ایترا تورا
- خار ایسکیوم
- فورامن ساکرال

۱۳۳) تصویر نمایش داده شده کدام است ؟



- MRI کورونال زانو
- CT ساژیتال زانو
- CT کورونال زانو
- MRI ساژیتال زانو

۱۳۴) کدامیک از روش های تصویر برداری برای بررسی لیگامان ها و تاندون ها ارجح هستند ؟

- سونوگرافی
- رادیوگرافی ساده
- ام آر آی
- سی تی اسکن

۱۳۵) در کدامیک از موارد زیر بیوپسی و یا مداخله از طریق پوست به کمک سونوگرافی، نباید انجام گیرد؟

- آبسه کبدی
- همانژیوم کبدی
- آدنوم کبدی
- هیپرپلازی ندولار کانونی کبد

۱۳۶) در فردی با علائم بالینی مشکوک به بیماری زخم پپتیک، اولین روش تشخیصی کدام است؟

- آندوسکوپی
- بررسی رادیوگرافیک با بلع باریوم
- بررسی رادیوگرافیک با ماده حاجب محلول در آب
- CT اسکن معده با ماده حاجب محلول در آب

آسیب شناسی (تعداد 9)

۱۳۷) نازک شدگی قشر استخوانها با گشادی مجاری هاورس و کاهش ضخامت تراکولوها و کم شدن اتصالات بین آنها، مشخصه اصلی کدام اختلال می باشد؟

- بیماری پاژه
- استئوپوروز
- استئومالاسی
- هیپرپارتیروئیدی

۱۳۸) در کدام حالت زیر، افزایش سطح سرمی PSA (آنتی ژن اختصاصی پروستات)، اهمیت بالینی بیشتری دارد؟

- حجم بزرگتر پروستات
- نسبت بالاتر مقدار آزاد به کل
- انجام نمونه گیری در روز معاینه پروستات
- سرعت بیشتر افزایش مقدار

۱۳۹) کدام گزینه زیر به عنوان ویژگی مشخصه اصلی مورفولوژیک هیپاتیت مزمن شدید در مقایسه با هیپاتیت حاد، قابل قبول است؟

- تورم سلولی
- فیبروز
- فولیکول لنفاوی
- نکروز

۱۴۰) در صورتی که یک جهش در ژن آنکیرین، ارتباط عمودی بین اسکلت غشایی و پروتئین های درونی غشاء را تضعیف کند، چه تغییری در مورفولوژی گلبول های قرمز محتمل تر می باشد؟

- رنگ قرمز تیره و فقدان ناحیه رنگ پریده مرکزی
- شکل هلالی و دراز و دفرمه
- تجمع سیتوپلاسم در قسمت میانی به صورت لکه قرمز تیره
- شکل تخم مرغی بزرگ و پررنگ

۱۴۱) ویژگی اصلی برونشیت مزمن در بررسی میکروسکوپی چیست؟

متاپلازی سلول گابلت و ترشح موکوس
انسداد مجاری به علت فیبروز زیرمخاطی
ضخیم شدگی لایه غدد زیرمخاطی
ارتشاح سلول های التهابی تک هسته ای

۱۴۲) کدام گزینه از مشخصات گاستریت خودایمن می باشد ؟

هیپوگاسترینمی

افزایش سطح سرمی پپسینوژن ا

هیپرپلازی سلول اندوکراین

افزایش تولید اسید معدی

۱۴۳) در بیماری با علائم گلومرولونفریت، اتوانتی بادی های دارای واکنش متقاطع با آنتی ژن های بروز یافته در پودوسیت ها، مجموعه های ایمنی درجا تشکیل داده و رسوبات گرانولر ایجاد کرده اند. به احتمال بیشتر چه تغییری در مورفولوژی گلومرول انتظار می رود؟

ضخیم شدگی منتشر غشای پایه گلومرولی

افزایش ماتریکس و سلول های مزانژیوم

مسدود شدن مجرای مویرگ های گلومرولی

ارتشاح سلول های التهابی عمدتاً از نوع نوتروفیل

۱۴۴) در یک خانم هفتاد ساله با خونریزی رحمی غیرطبیعی، تومور بدخیمی در اندومتر پیدا شده که در بررسی میکروسکوپی از ساختارهای پاپیلری با آنتیپی سلولی شدید تشکیل شده است. رنگ آمیزی ایمنوهایستوشیمی برای کدام مارکر به تشخیص دقیق نوع توده کمک می کند؟

HPV

P53

PTEN

HER2

۱۴۵) در یک بیمار مبتلا به تیروئیدیت هاشیموتو که دچار تیروتوکسیکوز شده است، از چه آزمایشی جهت موقتی بودن تغییر و افتراق آن از هیپرتیروئیدی استفاده می کنیم؟

TSH

آنتی بادی ضد تیروئیدی

T3 و T4

جذب ید رادیواکتیو

روان پزشکی (تعداد 7)

۱۴۶) ترک سیگار سبب افزایش غلظت سرمی کدامیک از داروهای زیر نمی شود؟

- آمی تریپتیلین
- دزیپرامین
- نورترپتیلین
- ایمی پیرامین

۱۴۷) خانمی 45 ساله ای توسط خواهرش به درمانگاه آورده شده است. وی کارگر شاغل در کارخانه ای بسیار بزرگ بوده و معتقد است که رئیس کارخانه که مردی متمول و 25 ساله است، عاشق وی می باشد و تمام رفتارهای رئیس دلالت بر عشق وی نسبت به بیمار دارد. اختلال هذیانی وی از کدام نوع زیر است؟

- اروتومانیک
- بزرگ منشی
- حسادت
- گزند و آسیب

۱۴۸) خانم 25 ساله ای از 2 هفته پیش دچار خلق افسرده و کاهش علایق و افکار مرگ و احساس بی ارزشی و کاهش تمرکز شده است. اشتهاها زیاد به خوردن غذا و احساس خشکی و سفتی در دست و پا دارد. ولی در پاسخ به اتفاقات مثبت، خلق وی باز می شود. کدام اختلال زیر مطرح است؟

- دیستایمی
- افسردگی آتیپیک
- سیکوتایمی
- دو قطبی

۱۴۹) بیماری با احساس گزگز دستها، تنگی نفس، درد قفسه سینه و تعریق مراجعه نموده است که این حالت به طور غیر قابل انتظار و ناگهانی می باشد و در عرض 10 دقیقه به اوج می رسد. این حالت از 3 ماه قبل شروع شده و وی تمام مدت نگران بروز یک حمله دیگر می باشد. مشکلات جسمی در مورد وی رد شده است. کدام اختلال زیر برای وی مطرح است؟

- پانیک
- اضطراب منتشر
- استرس پس از سانحه
- هراس اجتماعی

۱۵۰) آقای 25 ساله ای از 4 ماه پیش از گزگز بدن شاکی است. نگرانی شدیدی از ابتلاء به بیماری مولتیپل اسکلروز دارد. بررسی های بالینی و تشخیص این قضیه را رد نموده است. اما وی همچنان نگران ابتلاء به این بیماری است. کدام تشخیص زیر برای وی مطرح است؟

- اختلال خود بیمار انگاری
- اختلال شبه جسمی نامشخص
- اختلال جسمانی سازی
- اختلال شبه جسمی طبقه بندی نشده

۱۵۱) بیماری با سیروز کبدی و اختلال دو قطبی مراجعه نموده است. کدام داروی زیر جهت کنترل اختلال دو قطبی در وی مناسب است؟

- لیتیوم
- کاربامازپین
- سدیم والپروات
- لاموتریزین

۱۵۲) آقای 25 ساله با دشواری در کنترل خشم و دمدمی مزاج بودن و سوء مصرف تریاک و احساس پوچی مزمن و افکار پارانوئید مراجعه نموده است. این حالت از سن 20 سالگی شروع شده و به صورت نافذ و فراگیر می باشد و عملکرد بیمار را مختل نموده است. کدام اختلال شخصیت زیر برای وی مطرح است؟

- ضد اجتماعی
- مرزی
- نمایشی
- خودشیفته

پوست (تعداد 7)

۱۵۳) مرد جوانی را با حال عمومی بد ، اریتم ژنرالیزه و جداشدگی وسیع جانکشن درم و اپیدرم به همراه درگیری مخاط چشمی و اروفارنکس به اورژانس آورده اند ، وی اخیراً سابقه مصرف آلپورینول داشته است. شایعترین عامل مرگ در این بیماری کدام است؟

از دست دادن آب و الکترولیت

- پنومونی گرم منفی
- درگیری ارگان های داخلی مثل کلیه
- خونریزی

۱۵۴) خانم 20 ساله ای از خارش ژنرالیزه از حدود یک ماه پیش شاکی است. در معاینه در محل های خراشیدن ، ضایعات کهیری بروز می کند . این حالت چه نامیده می شود؟

- کهیر تماسی
- کهیر فشاری
- پدیده کوپنر
- درموگرافیسیم

۱۵۵) آقای میانسالی با ضایعات پچی قهوه ای رنگ با پوسته های پراکنده در سطح ضایعه در ناحیه زیر بغل و کشاله ران مراجعه کرده است . در زیر لامپ وود ضایعات فلورسانس قرمز مرجانی دارند ، کدام تشخیص برای بیمار مطرح است؟

- اریتراسما
- کاندیدیازیس
- تینه آ کروریس
- پیتریازیس ورسیکالر

۱۵۶) خانم 45 ساله ای با ضایعات اروزو و تاوی گسترده در پوست و مخاط تحت بررسی قرار می گیرد. اگر در بیوپسی از ضایعات، شکاف داخل اپیدم و در DIF رسوب C3 و IgG بصورت اینتر سلولر در اپیدرم گزارش شود، با توجه به تشخیص کدام یافته در این بیمار دیده نمی شود؟

درگیری صورت و اسکالپ

درگیری مخاط مری

نیکولسکی مثبت

بهبود ضایعات با اسکار

۱۵۷) دختر بچه ۵ ساله ای را با شکایت ریزش موی ناگهانی به درمانگاه آورده اند. در معاینه در ناحیه پارینتال یک ناحیه به ابعاد 2x2 سانتی متر دیده می شود که تمام موهای ناحیه ریزش پیدا کرده ولی پوست سالم است. کدام تشخیص برای بیمار مطرح می شود؟

تلوژن افلوویوم

تریکو تیلو مانیا

آلوپسی آره آتا

تینه آ کاپیتیس

۱۵۸) در مورد فرم قطره ای بیماری پسوریازیس کدام عبارت غلط است؟

ضایعات بصورت پلاک های بزرگ محدود به اکستانسورها هستند.

گاهی اولین اپیزود بیماری پسوریازیس به فرم قطره ای است.

ممکن است صورت و اسکالپ هم درگیر شود.

بیماری ممکن است طی هفته ها تا ماه ها خود به خود بهبود یابد.

۱۵۹) شیرخواری را با تب و گسترش سریع ضایعات منتشر و زیکولر در صورت و تنه به درمانگاه آورده اند. اگر در اسمیر تهیه شده از مایعات داخل وزیکول سلول ژانت چند هسته ای مشاهده شود، مهمترین عامل مستعد کننده این بیماری کدام می تواند باشد؟

نقص ایمنی هومورال

نارسایی کلیه

درماتیت آتوپیک

درماتیت سبوریک

جراحی استخوان ومفاصل (تعداد 7)

۱۶۰) کدامیک در مورد اسکولیوز ایدیوپاتیک صحیح می باشد؟

دردناک می باشد

در پسرها شایعتر می باشد

برای تشخیص MRI درخواست می کنیم

هرچه سن کودک کمتر باشد احتمال پیشرفت بیشتر است

۱۶۱) عدم جانندازی مناسب در شکستگی های بای مائلولار مچ پا باعث پدید آمدن کدام عارضه می شود؟

- استئوآرتریت زودرس
- نکروز آواسکولر استخوان تالوس
- سندروم کمپارتمان
- non-union (جوش نخوردگی)

۱۶۲) کدام گزینه در مورد دررفتگی خلفی شانه صحیح می باشد؟

- شایعترین نوع دررفتگی بدن می باشد
- روتاسیون داخلی شانه شدیداً محدود می باشد
- رادیوگرافی رخ شانه جهت تشخیص کافی می باشد
- روش جانندازی آن مثل در رفتگی قدامی می باشد

۱۶۳) کدام گزینه در مورد Implant های ارتوپدی مورد استفاده در تثبیت شکستگی ها صحیح می باشد ؟

- استفاده از چند فلز از جنس های مختلف در یک اندام درست نمی باشد
- اکثریت آنها از جنس طلای سفید (پلاتین) هستند
- در صورت استفاده از آن در داخل بدن ، نمی توان برای بیمار MRI انجام داد
- استفاده از آلیاژهای با کیفیت تر به تسریع جوش خوردگی استخوان منجر می گردد

۱۶۴) برای درمان جراحی آرتروز مفصلی، در کدام مفصل آرتروز بر آرتروپلاستی ارجحیت دارد؟

- هیپ
- زانو
- مچ پا
- شانه

۱۶۵) کدامیک در پیش بینی احتمال ترمیم زخم پای دیابتی بیشترین نقش را دارد؟

- نورپاتی
- سیرکولاسیون اندام
- سطح قند خون
- سن بیمار

۱۶۶) ترمیم تاندون فلکسور دست در کدام منطقه با عوارض بیشتری همراه است؟

- بند دیستال انگشت
- کف دست
- بند پروگزیمال انگشت
- مچ دست

جراحی کلیه و مجاری ادراری تناسلی (تعداد 6)

۱۶۷) نوزاد دختر 6 هفته ریفلاکس کلیه سمت چپ داشته و سابقه عفونت ادراری در دو هفته قبل دارد. برای پیشگیری عفونت ادراری چه توصیه ای مناسب است؟

پیشگیری با تجویز کوتریماکسازول یک دوز روزانه با نصف دوز استاندارد
آنتی بیوتیک آموکسی سیلین روزانه یک دوز با نصف دوز استاندارد
آمپی سیلین روزانه یک دوز با دوز استاندارد
نالیدکسیک روزانه یک دوز با نصف دوز استاندارد

۱۶۸) مرد 67 ساله ای دیزوری و تکرر ادرار به کلینیک مراجعه نموده است که در بررسی با کشت ادرار EColi با کولنی کانت بیش از یکصد هزار گزارش شده اند که به سیپروفلوکساسین حساس است. دوز درمانی مناسب سیپروفلوکساسین 500mg کدام است؟

روزانه دو بار بمدت هفت روز
روزانه دو بار بمدت ده روز
روزانه دو بار بمدت سه روز
یکبار یک دوز

۱۶۹) خانم 25 ساله ای بعلت دیزوری با تکرر ادرار به کلینیک مراجعه نموده است. برای نامبرده درخواست آنالیز و کشت ادرار داده شده است که در نمونه کشت ادرار که از 24 ساعت بعد از اخذ نمونه به آزمایشگاه برده شده بود، دو نوع میکروارگانیسم رشد کرده است. توصیه مناسب چیست؟

شروع تجویز آنتی بیوتیک بر حسب آنتی بیوگرام دو نوع میکروارگانیسم
درخواست IVP
تکرار آزمایش
درخواست MRI از سیستم ادراری

۱۷۰) جوان 25 ساله ای به اورژانس مراجعه نموده است. وی از درد اسکروتوم از حدود 8 ساعت قبل شاکی است در معاینه بیضه سمت چپ دردناک است و بصورت افقی بوده و بیضه سمت راست بصورت طبیعی در اسکروتوم قرار یافته است. در معاینه همچنین اسکروتوم سمت چپ به رفلکس کرماستر پاسخ نمی دهد و علایم حیاتی نرمال است. اقدام موثر برای این بیمار کدام است؟

درخواست رادیوایزتوپ اسکن اسکروتوم و تحت نظر قرار دادن
درخواست آزمایشات روتین و تحت نظر قرار دادن
تجویز آنتی بیوتیک و ضد درد و فالو کردن بیمار
نیاز فوری به جراحی Exploration اسکروتوم سمت چپ دارد

۱۷۱) پسر بچه 8 ساله ای بعلت شب ادراری به کلینیک آورده شده است. سابقه شب ادراری در پدر وجود دارد. در معاینه ژنیتال و شکم مشکل خاصی وجود ندارد. آزمایش ادرار نرمال است. اقدام انتخابی و موثر برای بیمار چیست؟

درمان رفلکس شرطی با زنگ
توصیه به انجام IVP برای بررسی مثانه
توصیه ایمی پرامین با دوز 50 میلی گرم روزانه
توصیه اسپری دسموپرسین بصورت صبح و عصر

۱۷۲) کدام سنگ ادراری در CT-SCAN مشاهده نمی شود؟

اگزولات کلسیم

ایندنیاویر

اسید اوریک

تریپیل فسفات آمونیاک منیزیم

چشم پزشکی (تعداد 6)

۱۷۳) کدامیک از داروهای زیر همزمان پایدار کننده غشا mast cells و آنتاگونیست H1 می باشد؟

Ketotifen

Naphazoline

Naphazoline- Antazoline

Cromolyn Sodium

۱۷۴) در مورد همانژیوم پلک کدامیک از گزینه های زیر غلط است؟

شایعترین تومور عروقی مادرزادی پلک می باشد

اکثرا بطور خودبخودی تا هفت سالگی بهبود می یابد

استفاده از پروپرانولول خوراکی با موفقیت قابل توجه در پسرقت ضایعه همراه بوده است

در صورت وجود نیاز به درمان ، اکسیژون ضایعه ، درمان رایج می باشد

۱۷۵) شیرخوار هشت ماهه ای را با اشک ریزش و ترشحات موکوسی روی مژه ها به درمانگاه آورده اند. با فشار کیسه اشکی خروج مواد موکوسی و اشک مشاهده می شود. سابقه ای از درد، التهاب و تورم در ناحیه کیسه اشکی وجود ندارد. کدام درمان پیشنهاد می شود؟

داکریو سیستو رینوستومی

ماساژ کیسه اشکی و استفاده از آنتی بیوتیک موضعی

پروبینگ مجرای اشکی

پروبینگ مجرای اشکی همزمان با استفاده از لوله سیلیکون

۱۷۶) کدامیک از میکروارگانسیم های زیر از علل ایجاد کونژنکتیویت عفونی حاد می باشد؟

هموفیلوس آنفلوانزا

نایسریا گونوره

استافیلوکوک اورئوس

موراکسلا لاکولتا

۱۷۷) خانم 20 ساله ای با کاهش دید چشم چپ که از سه روز قبل بتدریج بدتر شده است به درمانگاه مراجعه می کند. حرکات چشم چپ با درد توام بوده و اختلال آوران مردمکی برای چشم چپ مثبت است.

معاینه Slit lamp و ته چشم نرمال است. در مورد این بیمار کدام گزینه غلط است؟

این بیمار با احتمال بیش از 50% در طول زندگی خود دچار مالتیپل اسکروز خواهد شد
پیش آگهی دید در مورد این بیمار خوب بوده و طی چند هفته دید بتدریج بهبود می یابد
استفاده از استروئید وریدی با دوز بالا ، دید نهایی را در پایان یکسال افزایش می دهد
استفاده تنها از استروئید خوراکی ، (بدون استروئید وریدی) به هیچ وجه توصیه نمی شود

۱۷۸) آقای 40 ساله فروشنده ای با کاهش دید چشم راست و ریزینی از یک هفته قبل به درمانگاه مراجعه می کند. سابقه قبلی بیماری چشمی را ذکر نمی کند. دید چشم راست 5/10 و چشم چپ 10/10 می باشد. در فلوروسین آنژیوگرافی نقاط کوچک هایپرفلوروسانت در ناحیه ماکولا مشاهده می شود و در OCT تجمع مایع زیر شبکیه در ناحیه ماکولا وجود دارد. در مورد این بیمار کدامیک از گزینه های زیر پیشنهاد می شود؟

فوتوکواگولاسیون رتین با لیزر آرگون

تزریق داخل ویتره Ranibizumab

درمان فوتودینامیک

پیگیری حداقل بمدت 3 تا 4 ماه

گوش و حلق و بینی (تعداد 6)

۱۷۹) بیماری دچار اوتیت سرروزهای مکرر می شود، جهت بررسی وضعیت شیپور استاش مانور والسالوا و تست Toynbee انجام دادیم. در صورت نرمال بودن فانکشن شیپور استاش به ترتیب چه وضعیتی مشاهده می شود؟

در هر دو پرده تمپان به داخل می رود

در هر دو پرده تمپان به خارج می رود

در والسالوا پرده به خارج و در toynbee به داخل می رود

در والسالوا پرده به داخل و در toynbee به خارج می رود

۱۸۰) آقای 45 ساله ای با سابقه ترشح عفونی مزمن از گوش راست، ناگهان دچار سرگیجه و کاهش شنوایی و استفراغ می شود که به سرعت به سمت کری پیشرفت می کند. اقدام مناسب کدام است؟

آنتی بیوتیک وریدی و جراحی اورژانس مغز

آنتی بیوتیک وریدی و میرنگوتومی + ماستوئیدکتومی

جراحی اورژانسی همزمان در گوش و مغز

آنتی بیوتیک وریدی کافیت

۱۸۱) بیماری با علائم انسداد راه هوایی فوقانی مراجعه کرده است. ابتلا به کدامیک از بیماری های زیر می تواند محتمل باشد؟

Median Rhomboid glossitis

Glossopyrosis

Allergic glossitis

Actinomycosis

۱۸۲) خانم 30 ساله ای با احساس مداوم جسم خارجی در فارنکس و عدم تغییر موضع آن با بلع و نیز درد انتشاری به گوش مراجعه کرده است. در معاینه تندرینس روی کریکویید وجود دارد. بقیه معاینات نرمال است. اقدام مناسب کدام است؟

تجویز سداتیو و دوری از محیط پر استرس

آندوسکوپی کامل مسیر گوارشی

تجویز آنتی بیوتیک فول دوز خوراکی

استفاده از داروهای آنتی ریفلاکس

۱۸۳) اتساع عروق کدام ناحیه آناٹومیک از حفره بینی، می تواند سطح مقطع والو بینی را تغییر بدهد؟

شبکه کسلباخ سپتوم

کف بینی

شبکه عروقی خلفی سپتوم بینی

توربینیتها

۱۸۴) آقای 60 ساله ای با شکایت درد گوش و اودینوفاژی و لنف نود گردنی که از 2 ماه قبل تظاهر پیدا کرده، مراجعه کرده است. معاینات معمول گوش و حلق و بینی پاتولوژی شناسایی نمی شود. اقدام مناسب کدام است؟

ارجاع جهت آندوسکوپی کامل سر و گردن

درخواست CT اسکن سر و گردن

تجویز آنتی بیوتیک و بعد در صورت عدم پاسخ، درخواست CT scan

صبر و انتظار برای حداقل 6 هفته

آمار و اپیدمیولوژی (تعداد 6)

۱۸۵) در مورد شیوع عفونت هپاتیت A کدام یک از موارد زیر صحیح است؟

بر اساس مطالعات، شیوع بیماری در ایران در حد متوسط است.

شیوع در مناطق روستایی کمتر از مناطق شهری است.

اوج اپیدمی هپاتیت A در فصل بهار و تابستان است.

اپیدمی بیماری در کشورهای در حال توسعه اتفاق نمی افتد.

۱۸۶) در موارد ابتلای یکی از اعضای خانواده به بیماری آنفولانزا، برای ضد عفونی کردن وسایل آلوده و دستها کدام روش زیر موثر و در اولویت می باشد؟

شستشوی مکرر با آب و صابون

وایتکس خانگی با غلظت یک درصد

محلول کلر با غلظت ده درصد

جوشاندن به مدت ده دقیقه

۱۸۷) کدام یک از موارد زیر خطر بروز سرطان پستان در خانم‌ها را بیشتر افزایش می‌دهد؟

- سابقه کارسینوم لوبولر درجا
- ضایعه پرولیفراتیو همراه با آتیپی
- سابقه قبلی سرطان پستان
- ابتلای دو نفر از بستگان درجه اول

۱۸۸) در طرح ملی پیشگیری و کنترل بیمار دیابت، منظور از سطح دوم ارائه خدمات چیست؟

- متخصص داخلی در بیمارستان شهرستان
- فوق تخصص غدد در بیمارستان مرکز استان
- پزشک عمومی در مرکز بهداشتی درمانی شهری
- کارشناس تغذیه در کلینیک شهرستان

۱۸۹) مطالعه‌ای برای تعیین ارتباط سن و شروع سیگار کشیدن در یک جمعیت از دانشجویان انجام شده است. فرض کنید توزیع سن شرکت‌کنندگان در مطالعه *skewed Positively* باشد. کدامیک از موارد زیر به ترتیب از راست به چپ در مورد میانگین، مد، میانه برای سن در این مطالعه می‌تواند صحیح باشد؟

25-22-20

20-25-22

22-20-25

20-22-25

۱۹۰) در مورد روشهای نمایش داده‌های یک مطالعه به صورت نمودار کدام یک از موارد ذکر شده صحیح است؟

- می‌توان از هیستوگرام برای نمایش داده‌های کیفی یک مطالعه استفاده کرد.
- در هیستوگرام مساحت هر مستطیل رسم شده برابر با فراوانی آن کلاس می‌باشد.
- نمی‌توان بر روی هیستوگرام، نمودار چند ضلعی مربوط به متغیر را رسم کرد.
- برای نمایش توزیع فراوانی تحصیلات به صورت سالهای تحصیل، هیستوگرام مناسب است.

فارماکولوژی (تعداد 7)

۱۹۱) کدامیک از داروهای ضدافسردگی زیر بلوک بیشتری بر گیرنده موسکارینی ایجاد می‌کند؟

- آمی‌تریپ‌تیلین
- ونلافاکسین
- ترازودون
- بوپروپیون

۱۹۲) خانم 37 ساله ای در هفته 15 حاملگی دچار آمبولی ریوی ناشی از ترومبوز شده است، برای درمان این بیماری کدام داروی زیر تجویز می شود؟

- Fondaparinux
- Warfarin
- Heparin
- Tenecteplase

۱۹۳) کدامیک از داروهای ضد سایکوز زیر عارضه خارج هرمی کمتری ایجاد می کند؟

- هالوپریدول
- کلوزاپین
- تیوریدازین
- کلپرومازین

۱۹۴) کدامیک از داروهای زیر برای درمان عفونت های میکوباکتریوم آویوم کمپلکس کاربرد دارد؟

- دایسون
- پیرازینامید
- ریفامپین
- اتامبوتول

۱۹۵) کدام گزینه در مورد متوکلوپرامید صادق است؟

به دلیل عدم عبور از سد خونی - مغزی، عوارض مرکزی ناچیزی دارد.
 آنتاگونیست گیرنده های 5-HT₄ و آگونیست گیرنده های 5-HT₃ است.
 درمان اصلی در احتباس حاد دستگاه گوارش مانند سندرم ogilvie می باشد.
 گلاکتوره، ژنیکوماستی و اختلالات قاعدگی از عوارض جانبی آن می باشد.

۱۹۶) آنزیم بتالاکتاماز کدامیک از میکروارگانیسم های زیر، با کلاولانیک اسید مهار می شود؟

- Entrobacter
- H influenzae
- Pseudomonas
- Serratia

۱۹۷) کدام دارو تاکیکاردی رفلکسی کمتری نسبت به بقیه ایجاد می کند؟

- Labetalol
- Prazosin
- Phentolamine
- Terazosin

اخلاق پزشکی (تعداد 3)

۱۹۸) برای معتبر بودن رضایت اخذ شده، رعایت کدام یک از موارد زیر ضرورت ندارد؟

بیمار صلاحیت لازم برای دادن رضایت را داشته باشد.

تصمیم بیمار باید داوطلبانه و اختیاری باشد.

همه اطلاعات مربوط به بیماری باید در اختیار بیمار قرار داده شود.

بیمار ظرفیت کافی برای درک آگاهی داده شده و تصمیم‌گیری لازم را داشته باشد.

۱۹۹) در برخی کشورها در شرایطی که فرد، بیماری بسیار وخیمی دارد و پزشکان هم به عدم درمان اطمینان دارند، به پزشکان اجازه داده می‌شود که در این حالت درمان را قطع کنند و بیمار را از مواد غذایی یا دارو محروم کنند. این مورد با کدام یک از انواع اتانازی مترادف است؟

اتانازی فعال غیر داوطلبانه

اتانازی غیرفعال غیر داوطلبانه

اتانازی غیرفعال داوطلبانه

اتانازی فعال داوطلبانه

۲۰۰) بیمار جوانی مبتلا به عفونت HIV است. خانواده دختری که به خواستگاری او رفته، در مورد بیماری خواستگار سؤال می‌کنند. کدام یک از گزینه‌های زیر مناسبترین گزینه است؟

پزشک، بیمار را به افشای راز خود به دختر مجاب کند.

افشای راز بیمار به هیچ عنوان مجاز نیست.

پزشک به دلیل مسری بودن بیماری، می‌تواند خودش افشای راز کند.

پزشک از طریق فرد دیگری به خانواده خواستگار اطلاع رسانی کند.

موفق باشید

دانشجویان گرامی می‌توانند از روز پنجشنبه مورخ 95/11/6 (پس از اعلام کلید اولیه آزمون) لغایت ساعت 16 روز شنبه مورخ 13/6/95 اعتراضات خود را صرفاً از طریق سایت مرکز آزمون دانشگاه علوم پزشکی کرمان به آدرس sanjeshp.kmu.ac.ir ارسال نمایند. بدیهی است که پذیرش اعتراضات بعد از زمان اعلام شده مقدور نخواهد بود.